

Tillsammans mot illegala försändelser

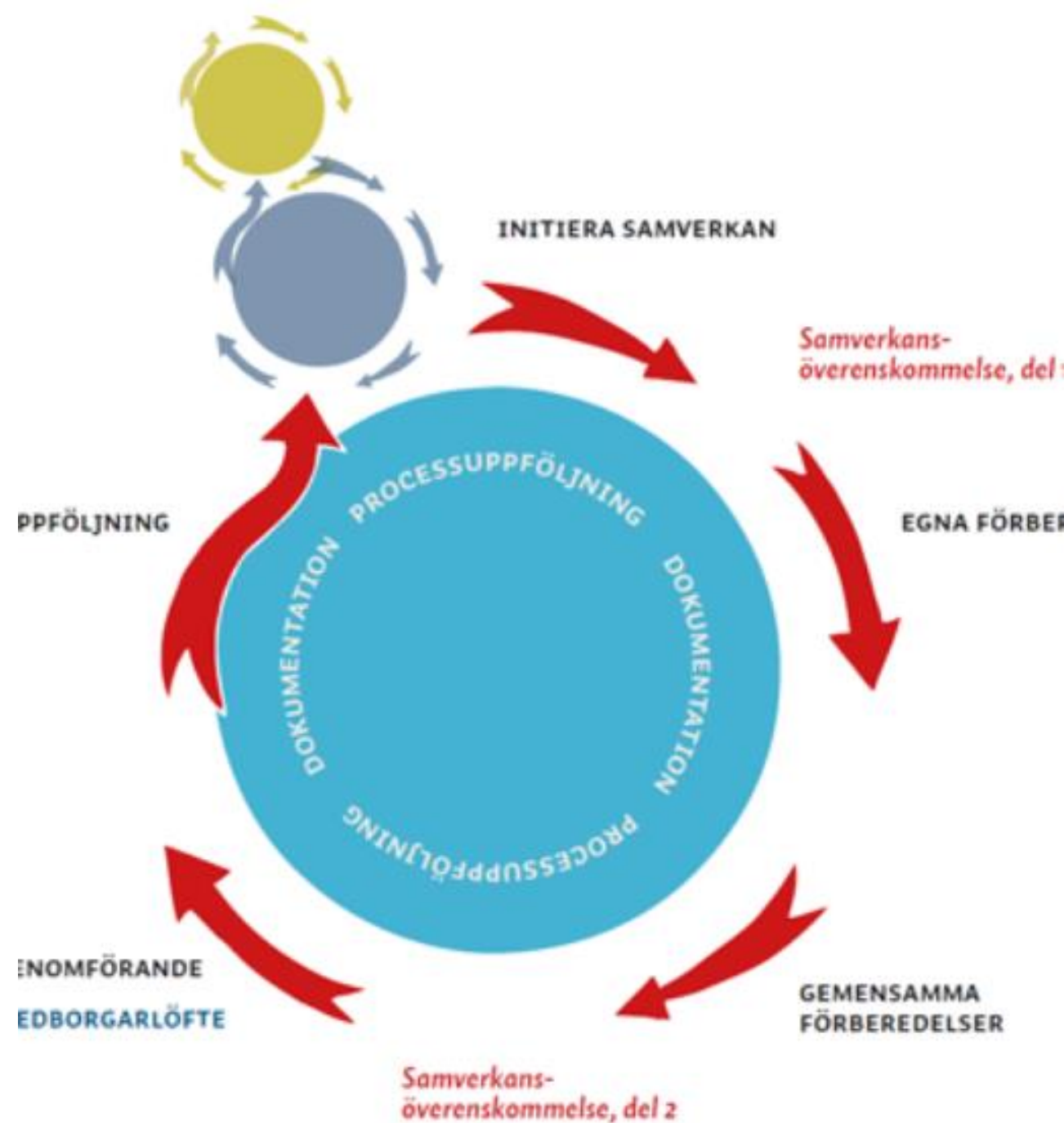
Mats Burman, brottsförebyggande samordnare Länsstyrelsen Norrbotten

Robert Janeheim, områdespolis, Älvsbyn

Några hållpunkter för våra 45 minuter

- Vad har EDPQS bidragit med i vårt arbete
- Historik
- Småkommunsperspektiv
- Droger på nätet
- Vår modell
- Och framåt då?

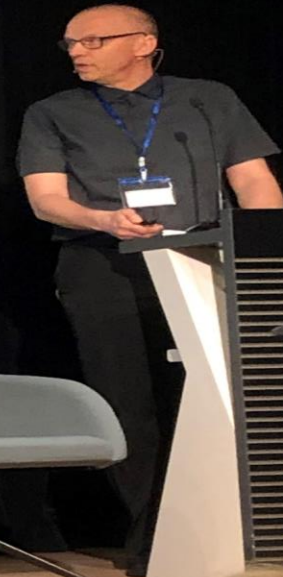
EDPQS + Samverkansprocessen



Länsstyrelserna

er against online chased drugs

ugrelated crime prevention in
orthern Sweden
through the European Drug
Quality Standards since 2014



Till e-utbildningen: Att lyckas med ANDTS-prevention (inloggning krävs)



Hur använde vi EDPQS i vårt arbete

- Modellen användes i planering exvis projektplaner, utvärdering
- Inför möten fyllde i matris utifrån EDPQS
- EDPQS – utvärderingsdagar

Historik

2012 Idé fyra länsstyrelser i norr

2014 – 2016 Projekt medel folkhälsomyndigheten 10 kommun i norrlän

2016 – 2017 Stopp – postlagen omöjliggör att postpersonal kan meddela polis

2018 – 2022 (från mål försvåra tillgång till droger – öka trygghet, till betoning trygghet samtidigt lobbying för ändra)

Brottsförebyggande uppdraget kommer in i modellen

2023 ny postlag som gör att vi kan implementera vår modell

Vad har gjort oss uthålliga?

1. Första frågan går det att implementera den här modellen här i ordinarie verksamhet – ja (steg 0)

2. Småkommunsperspektivet

2. Tillit, roller och ömsesidiga realistiska förväntningar på vad vi kan åstadkomma

3. Övervägande i varje fas har varit viktiga verktyg för oss, framförallt den etiska

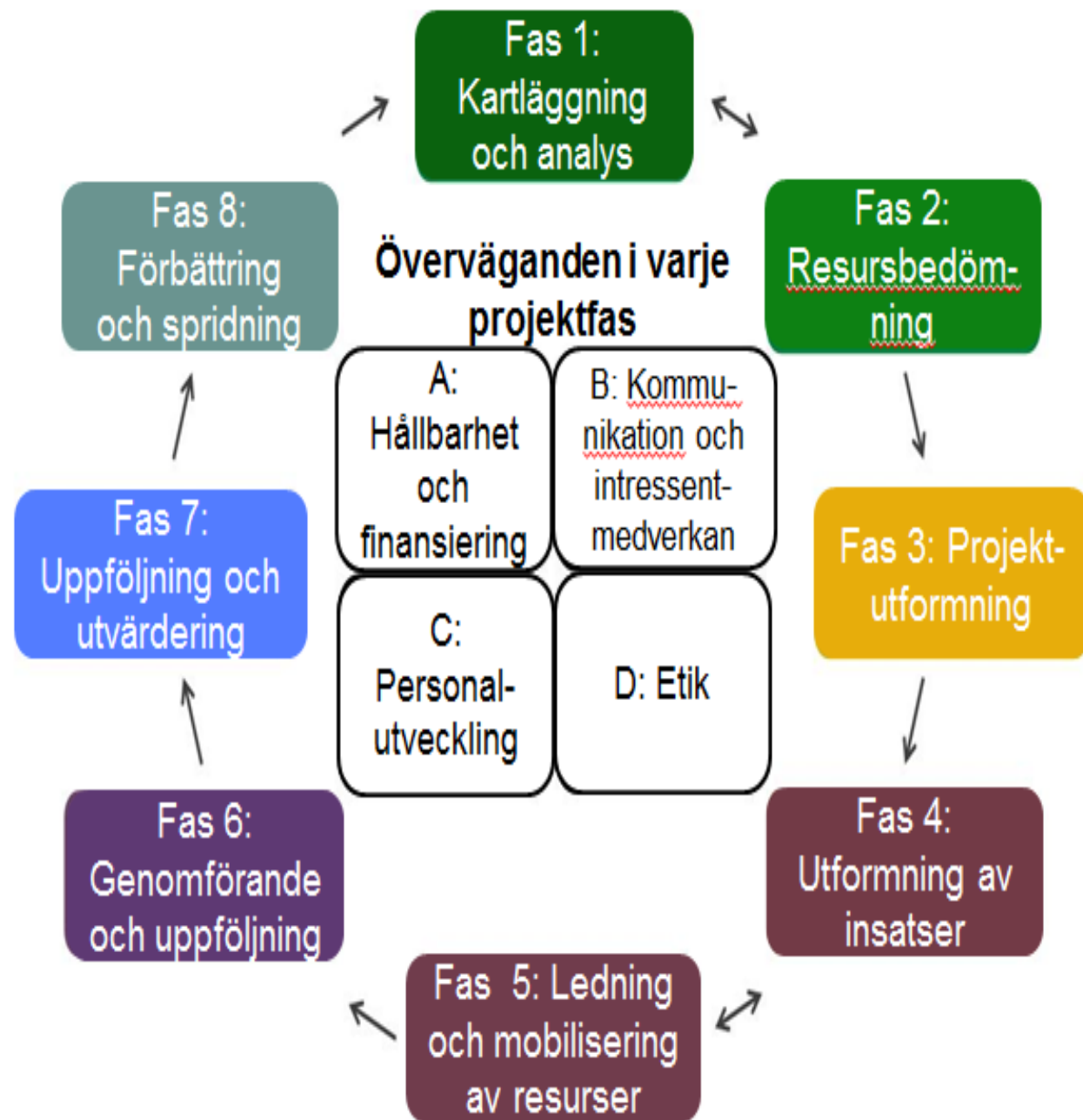
4. Lågdosinsatser för att upprätthålla arbetet

- Årlig nätverksträff, konferens

- Årlig träff ledningsgrupp och styrgrupp

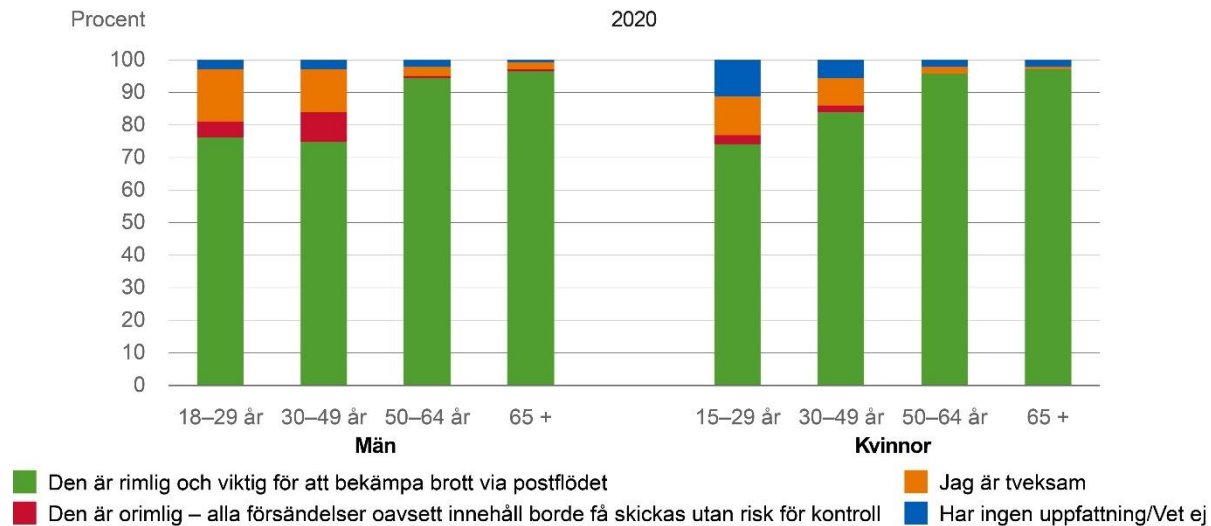
Teoretisk modell som ger utrymme både för systematik och reflektion

Några exempel



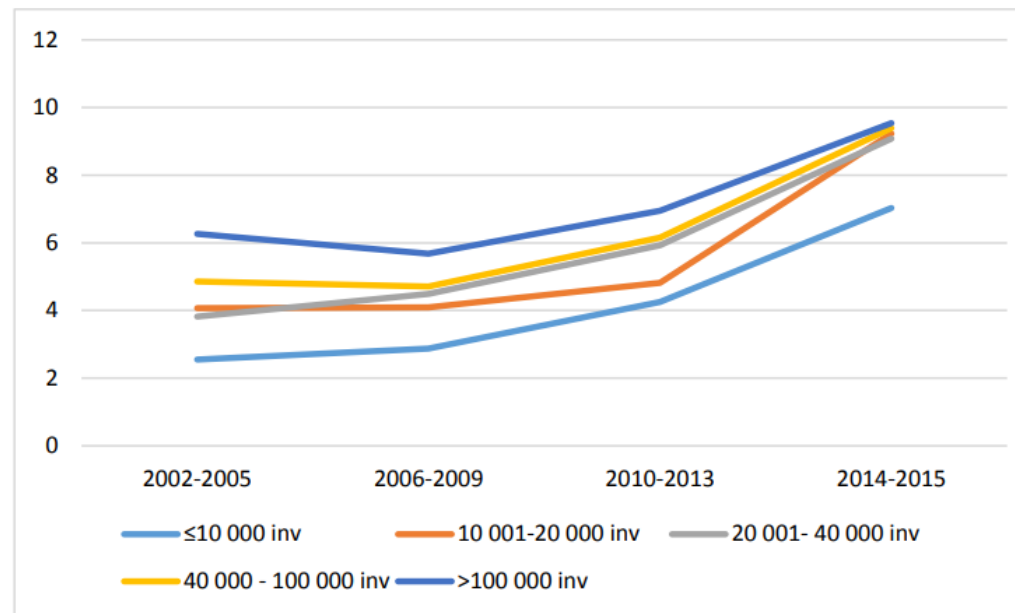
National polls 2015 and 2020 to investigate and show levels of public support for updated legislation

Idag pågår en utredning för att ändra postlagen, för att ge tull och polis bättre möjligheter att kontrollera försändelser som kan innehålla narkotika i postflödet. Hur ser du på en sådan lagändring?



Källa: SIFO-undersökning 2020, Länsstyrelsen Västernorrland

Drug related deaths per 100 000 inhabitants older than 15 years within municipalities of different sizes 2002-2015



Figur 8a. Antal narkotikarelaterade dödsfall per 100 000 invånare 15 år och äldre enligt Socialstyrelsens s.k. narkotikaindex i fem grupper baserat på kommunens befolkningsmängd 2016 (≤10 000 inv., 10 001–20 000 inv., 20 001–40 000 inv., 40 001–100 000 inv., och >100 000 inv.).

Småkommunsperspektiv

Mediankommunen i Sverige 15 200 invånare = få utlämningsställen

Flertalet av kommunerna mer socioekonomiskt utsatta

Sämre resurser för det förebyggande arbetet

Småkommunsrapport 2018 CAN nummer 179

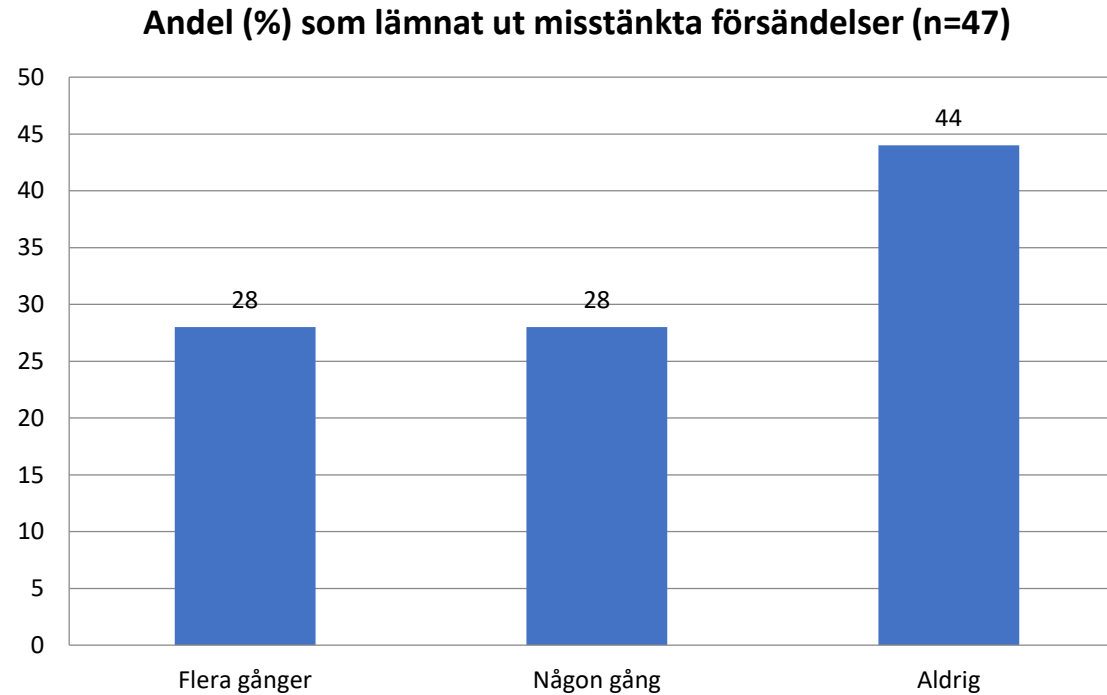
Preventionsindex ANDT utifrån svar i länsrapport

Personal och budget	20 p
Policy	20 p
Tillstånd och tillsyn	20 p
Samverkan	20 p
Aktiviteter	<u>20 p</u>
Sammanlagt	100 p

De 10 småkommunerna med högsta preventionsindexpoäng har en positiv utveckling med avseende på både ANT-förebyggande arbete och ANT-skador i jämförelse med andra mindre småkommuner

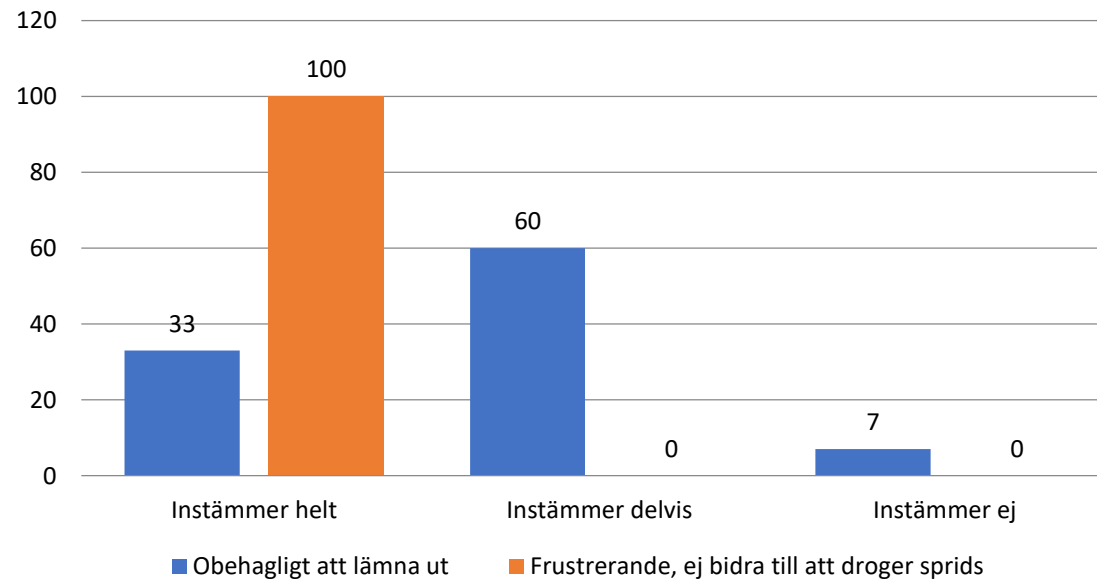
Kartläggning utlämningsställen några bilder

Några exempel på utlämningspersonalen upplevelse av att lämna ut misstänkta försändelser och insatsen/utbildningen



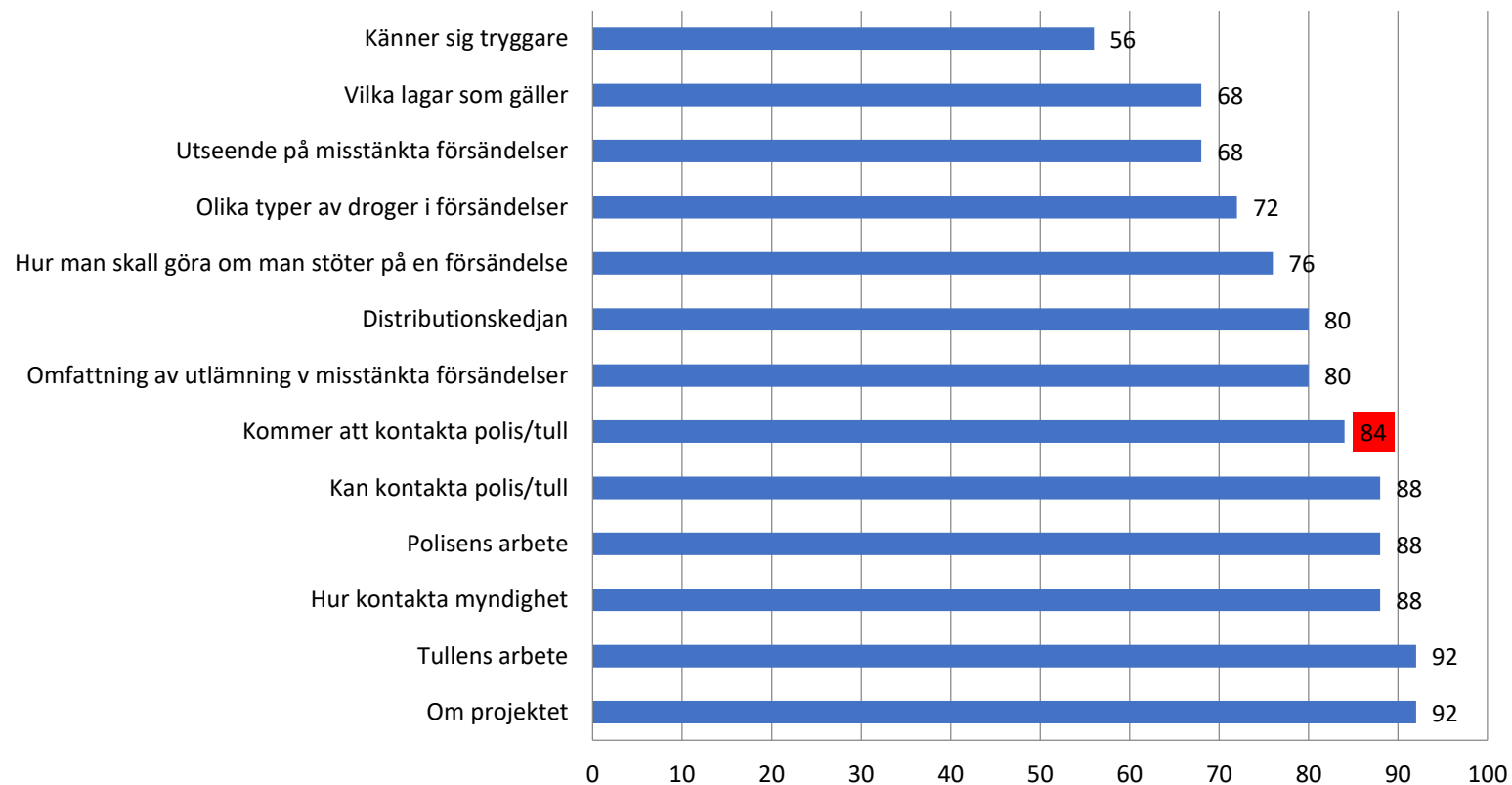
Drygt hälften av personalen anger att lämnat ut en misstänkt försändelse

Personalens upplevelse av att lämna ut en misstänkt försändelse andel %. (n=25)



Kommentar: Samtliga upplever en frustration över att behöva lämna ut misstänkta försändelser eftersom man inte vill bidra till att droger sprids. En majoritet upplever ett obehag av lämna ut misstänkta försändelser

Andel (%), n=47, som instämmer helt i att ha fått nya kunskaper som:



Kommentar: Bland den personal som någon gång lämnat ut en försändelse anger nästan samtliga (94%) att de känner sig tryggare efter utbildningen. I diagrammet anger 56 % detta, övriga 44 % består av den personal som aldrig har lämnat ut en misstänkt försändelse. Värt att notera är att 84 % anger att de kommer att kontakta polis om de stöter på en misstänkt försändelse, oavsett postlagen.

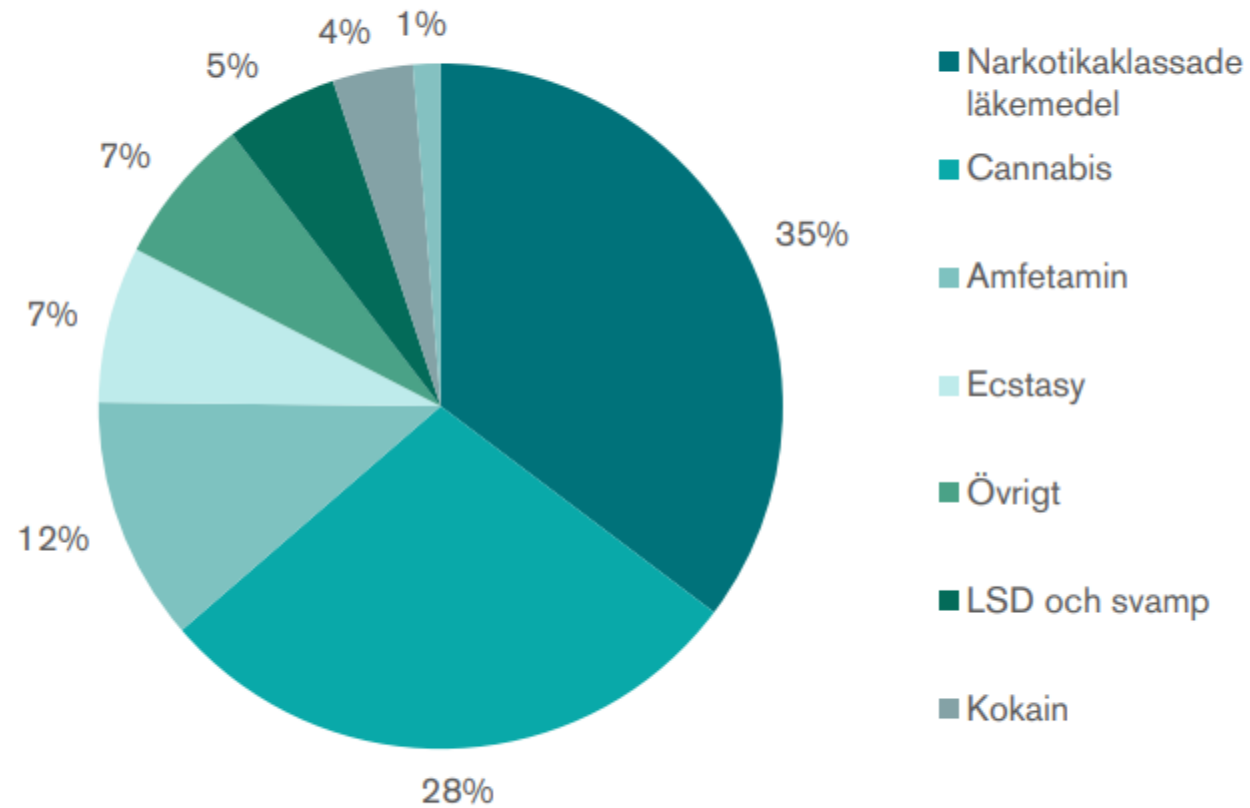
Droger på nätet

Försäljningen på internet utgör en relativt liten del av den totala narkotikamarknaden (mellan 3 och 14 %).

Däremot stor ökning av försäljning (ökning på Darknet 675 % mellan 2014 och 2020)

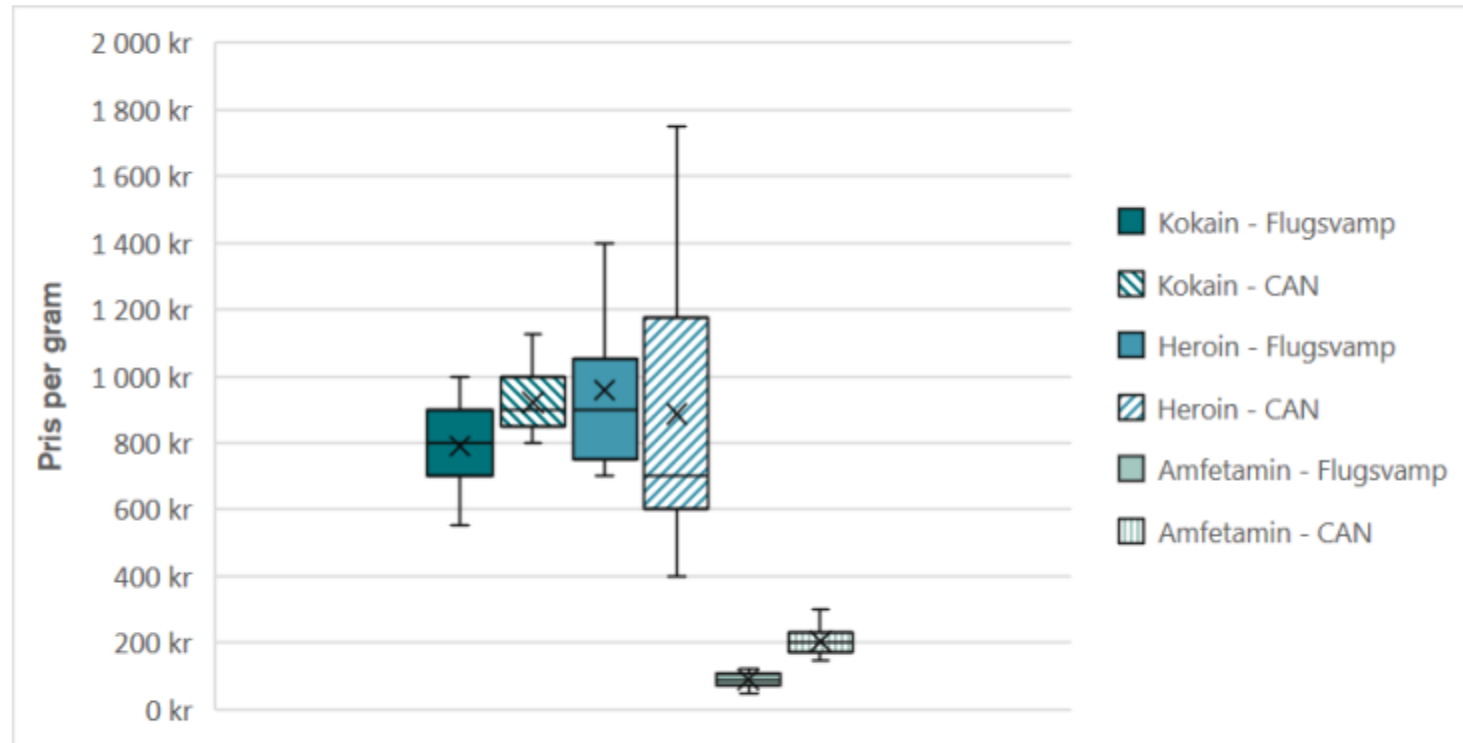
Ökad omsättning för säljare från 600 000 kr 2014 till 1 900 000 kr 2020

Diagram 5: Olika narkotikatypers andel av drygt 240 000 köp på Flugsvamp, under åren 2015–2018.



Källa: Noa underrättelseenhet, bearbetningar av Brå.

Diagram 7: Prisintervall för kokain, amfetamin och heroin vid ett mättillfälle år 2020.



Källa: CAN 2021a, Brås bearbetningar av annonsdata från Darknet

Tabell 8: Övergripande skillnader mellan misstänkta för ringa narkotikabrott 2018 och identifierade köpare på darknet

Variabler	Narkotikamisstänkta	Darknetköpare
Ålder	Fler ungdomar	Större andel i 30-årsåldern
Kön	85 % män	84 % män.
Bostadsort	Bor i storstadsregioner. Var tionde bor i ett utsatt område.	Bor i studentområden och i norra Sverige.
Bakgrund	Underrepresentation av svensk bakgrund (59 %)	Överrepresentation av svensk bakgrund (87 %)
Utbildning	38 % har enbart grundskoleutbildning.	25 % har påbörjat en högskoleutbildning Var tionde har studiemedel.
Sysselsättning	Färre har ett förvärvsarbete	Fler med ett förvärvsarbete
Inkomst	Hälften tjänar mindre än 100 000 kronor	Var femte ligger över medianårsinkomsten i Sverige
Brottsmisstankar	En fjärdedel saknade tidigare brottsmisstanke.	En tredjedel var tidigare okända av polisen.
Kriminella miljöer	Fler misstänkta för brott kopplade till kriminella miljöer	Färre misstänkta för brott kopplat till kriminella miljöer

Grundkomponenter i metoden

Brottsförebyggande och trygghetsskapande insatser sker genom ett arbete som utgår från beståndsdelarna:

- Samverkan och mobilisering
- Kunskap
- Synlighet

Metoden sker i två steg:

Digital utbildning för personal som hanterar försändelser som kan ha illegalt innehåll

Samverkansmöten på lokal nivå - polis och kommun bjuder in chefer/utsedd personal hos terminaler, brevbärarkontor och utlämningsställen. Tullen även möjlig samverkanspartner

Digital utbildning

Innehåll

- Block 1 Koll på fakta
- Block 2 Vikten av samverkan
- Block 3 Metoden Tillsammans mot illegala försändelser

Block 1 Koll på fakta

- Information om illegala försändelser (vad kan dessa innehålla)
- Postlagen
- Polisen och tullens uppdrag
- Nummer/kontaktvägar in till myndigheter
- Tips om rutiner för informationsdelning

Block 2 Vikten av samverkan

- Betona vikten av att arbeta tillsammans för att förhindra illegala föremål såsom droger. vikten av samverkan för en god arbetsmiljö.
- Polis berättar om vikt av att samverka - kan handla om ombudens trygghet exempelvis, situationell prevention, hot och våld m.m. samt för att förhindra att illegala föremål kommer ut i samhället, exempel dopning - gym. vad ger det dem.
- Kommun berättar om deras bf-uppdrag samt att de tillsammans med polis gör lägesbilder om otrygghet och brott i kommunen och det är ett trygghetsökande arbete. samarbetar med olika delar av näringslivet. ex krogar
- Case - film om exempel på vad de kan tillföra i samverkan med polis och kommun

Block 3 Tillsammans mot illegala försändelser

Kort information om metoden för att tydliggöra att det är både en digital utbildning och samverkansmöten som utgör helheten.

Samverkansmöten

Information om metoden/bakgrund

Lägesbild nationellt

Info om kommunen och polisens lokala lägesbild (samt tullen när det finns behov)

Dialog

Rutiner och kontaktuppgifter/vägar

Förväntningar och återkoppling

FRÅGOR?